



Pilots mini-warmtenetten Utrecht

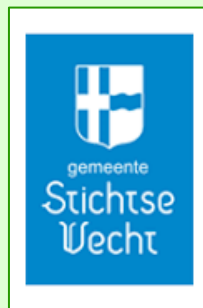
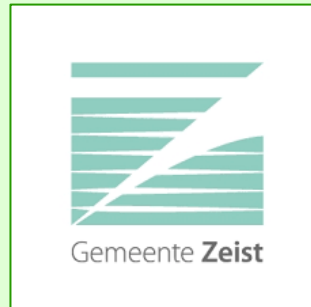
Bewonersavond Brugakker

15 december 2025

# Pilots mini-warmtenetten Utrecht

## *Bewonersavond Brugakker*

### Projectpartners



### Deelnemende bewonersinitiatieven

- Zeist, Lipsplein
- Zeist, de Brink
- Zeist, Brugakker
- Amersfoort, Bolwerk
- Stichtse Vecht, Bolensteinseweg
- Houten, de Erven

### Met subsidie van



### Met ondersteuning van



# Bewonersavond Brugakker

---

## 1. Inleiding

2. Uitkomsten technisch ontwerp + vragen
3. Uitkomsten organisatie ontwerp + vragen
4. Uitkomsten financiering & ontzorging + vragen
5. Vervolgstappen

# Mini-warmtenetten zijn bewezen techniek en pionieren op organisatorisch gebied

---



Warmtenetten  
51+ woningen



## Mini-warmtenetten

Focus pilots:

- 2-50 woningen\*
- Bestaande bouw
- Grondgebonden woningen
- Particuliere woningeigenaren

- ✓ Techniek is volwassen / bekend
- ❑ Organiseren op mini-schaal = nieuw



Individuele oplossingen  
1 woning

# De voorwaarden van bewoners zijn het kader om de oplossing te toetsen en te ontwerpen

---

## *Betaalbaar & haalbaar*

1. Woonlasten stijgen niet
2. Gunstige lening voor iedereen
3. Flexibel om te verhuizen
4. Minder afhankelijk energiemarkten
5. Risico's beperkt

## *Betrouwbaar & comfort winst*

6. Comfort en betrouwbaarheid gegarandeerd
7. Mogelijkheid tot koeling

## *Milieuwinst*

8. Grote CO2 winst, zo snel mogelijk klimaatneutraal

## *Beperkte overlast*

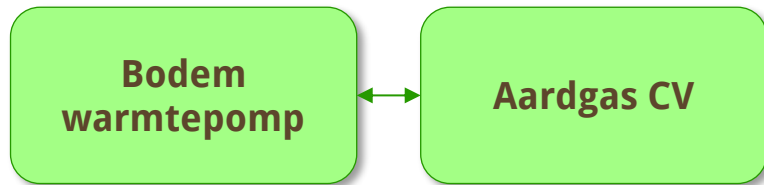
9. Overlast en ruimtebeslag beperkt
10. Technisch eenvoudig realiseerbaar (weinig ingrepen)
11. Minimaal sloop & breekwerk

## *Slim organiseren*

12. Elk huishouden krijgt een aanbod
13. Niemand verplicht
14. Ook haalbaar als niet iedereen meedoet
15. Gefaseerde uitvoering mogelijk
16. Blijvende invloed / zeggenschap
17. Afhankelijkheid installateur / leverancier beperken
18. Geen lastige discussies met burens

# Fase 1 - Er zijn goede redenen om nu over te stappen naar de (bodem)warmtepomp

---



## *Voordelen (van de bodemwarmtepomp)*

- ✓ Forse bijdrage klimaat / schone lucht
- ✓ Stabiele maandlasten / weinig last energiemarkten
- ✓ Bij hoger verbruik / hoge tarieven lagere maandlasten
- ✓ Koeling is mogelijk (comfort)
- ✓ Woningwaarde stijgt / woning klaar voor de toekomst
- ✓ Nodige ondersteuning overheid (langere termijn wss. minder)

## *Nadelen (van de bodemwarmtepomp)*

- Forse investering (vs. lage maandlasten)
- Groter ruimtebeslag
- Overlast boring (bodem warmtepomp)

# Fase 1 - Waarom zou u meedoen?

---

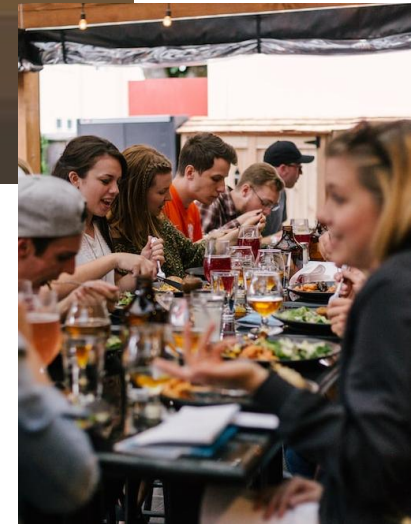
## Goede oplossing

- Betaalbaar
- Hoge / hoogste klimaatwinst
- Huis wordt comfortabeler (koeling!)
- Volgende energiecrisis voor zijn
- Geen geluidsoverlast
- Samen met de burens geeft positieve energie



## Unieke kans nu

- Gemeente en provincie grootste deel uitwerking
- Initiatiefnemers doen namens u actief mee
- Samenwerking vijf andere initiatieven = (inkoop) voordeel
- Veel ondersteuning en flexibiliteit
- Subsidies en ondersteuning worden minder komende tijd (verschuiving naar normeren)



# Vijf uitvoerende partijen aan het werk

---

## Organisatie ontwerp

**J-O-B**

- Route Zelfbeheer



- Route energie coöperatie
- Opschalingsplan

**Next2Company**

- Route marktpartner
- Integratie/eindverslag

**Next2Company**

## Technisch ontwerp



- Leiding
- Bodemzijdig ontwerp



- Ontwerp binnen woning

## Proces begeleiding

**Next2Company**

- Projectmanagement
- Co-creatie / begeleiding initiatiefnemers
- Plan ontzorging / financiering
- Persoonlijk financieel plaatje

## Penvoerderschap



- Afstemming projectpartners
- Activiteitenverslag
- Financieel verslag

# Overzicht fase 2 + waar staan we nu?



# Bewonersavond Brugakker

---

1. Inleiding
- 2. Uitkomsten technisch ontwerp + vragen**
3. Uitkomsten organisatie ontwerp + vragen
4. Uitkomsten financiering & ontzorging + vragen
5. Vervolgstappen

# Status technisch ontwerp (1/2)

---

## Wat is er al gebeurt

- Vooronderzoek bodem en omgeving; geen blokkades gevonden, wel aandachtspunten voor ontwerp
- Inventariseren maximaal scenario deelname per initiatief
- Vragenlijst 1 – situatie woningen in beeld
- Warmteverlies schilberekening o.b.v. vragenlijst 1
- Vragenlijst 2 – situatie afgiftesysteem
- Berekening afgiftevermogen huidige radiatoren > advies wss. wel/niet bruikbaar bij lage temperatuur
- Bouwtekeningen opvragen
- Beoordelen locatie warmtepomp o.b.v. bouwtekeningen
- Schetsontwerp mogelijke cluster per initiatief incl. indicatieve calculaties (huidige deelnemers + maximaal scenario)
- Opvragen / valideren prijzen bij boorder
- Input prijzen vanuit marktkennis Itho Daalderop
- Opstellen menukaart met voorlopige calculatie investering

# Status technisch ontwerp (2/2)

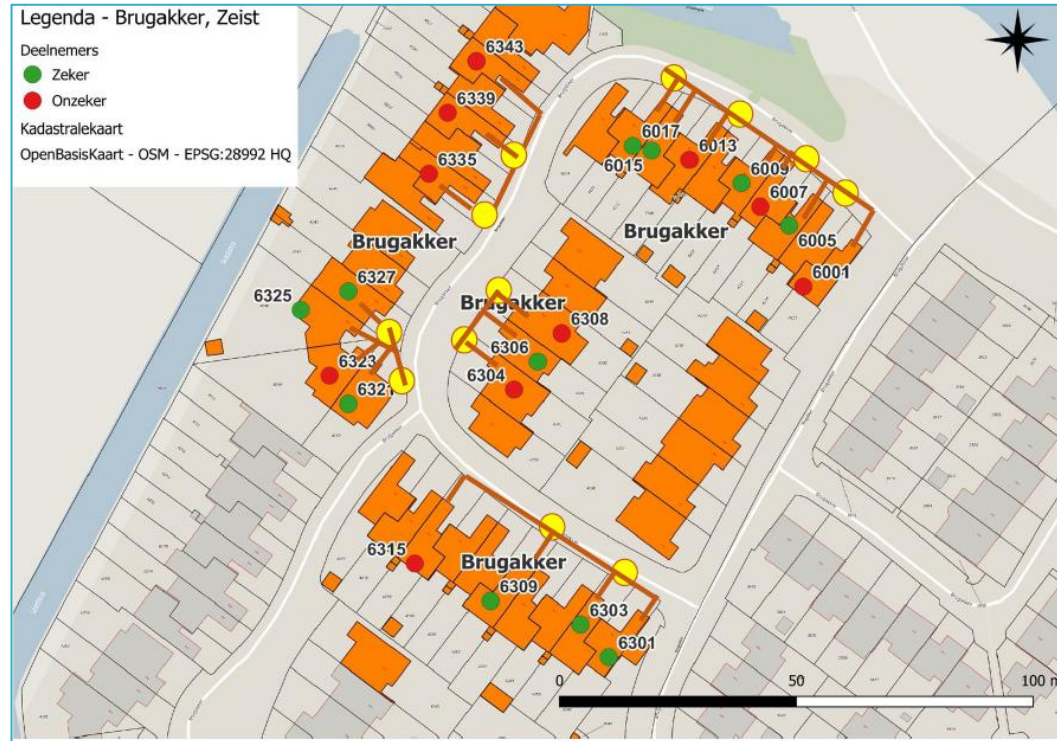
---

## Wat komt er nog na de bewonersavond

- Uitwerken ontwerp
  - Verwerken keuzes bewoners qua isolatie/ventilatie, afgifte, etc.
  - Optimaliseren clusters + dimensionering
  - Intekenen bronnen + leidingen
  - Selectie type + vermogen warmtepomp
  - Update calculatie / begroting
- Opstellen marktuitvraag o.b.v. ontwerp
- Consultatie > selectie relevante installateurs / boorders
- Opvragen offertes
- Melding bodemenergiesysteem
- (Niet onderdeel van de huidige opdracht, maar mogelijk aan de orde: vergunningaanvraag openbare ruimte)

# Vooronderzoek + schetsontwerp: waarschijnlijk 5 clusters, boren op eigen grond

.....



## Conclusies VHGM

- Vooronderzoek: geen blokkades in beeld qua bodem en omgeving
- Aantal woningen relatief hoog warmteverlies
- 5 collectieven mogelijk waarbij kostenvoordeel wordt gerealiseerd
- Boren in voortuinen, leidingwerk event. langs voortuin door parkeervak/rijbaan
- **Woningen die niet meedoen en naast een woning liggen die een bron in de tuin heeft kunnen lastiger een eigen bron nemen.** Een minimale afstand van ongeveer 15 meter tot de andere boring is nodig



# Isolatie / ventilatie

---

## *Maatregelen*

- Dak / spouw / muur / vloer / glas / kieren
- Ventilatie
  - Decentrale ventilatie met warmte terugwinning (bijv. woonkamer)
  - Centrale ventilatie met warmte terugwinning
- Meer informatie
  - [Milieu Centraal](#)
  - Buren die al gedaan hebben
  - [Mijn Groene Huis](#)
  - [Regionaal Energie Centrum](#) (inloop/demonstratie)

## *Afweging*

- Meestal niet strikt noodzakelijk, wel veel voordelen
- Positieve effecten
  - Meer cluster combinaties mogelijk
  - Lagere investering warmtepomp + bodemlus
  - Lager verbruik
  - Comfort
- Financiële afweging: menukaart geeft inzicht in effect op investering en verbruik; lange levensduur > 15-30 jr besparing meetellen
- Planning realisatie: vloer + spouw vaak los uitgevoerd, glas + dak vaak op natuurlijk moment; in principe voor ingebruikname mini-warmtenet; event. bij laag verbruik deels parallel

# Afgifte systeem

---

## *Opties*

- Verwarmen met bestaand afgiftesysteem
- Convector radiatoren benedenverdieping
- Convector radiatoren slaap/werk kamers
- Vloerverwarming



Convector  
Radiator, [bron](#)

## *Afweging*

- Noodzakelijk als afgifte niet in staat is huis warm te krijgen  $\leq 55$  graden (bij  $-10$  buiten)
  - Vloerverwarming: waarschijnlijk geschikt
  - Standaard radiatoren: beoordeeld op basis vragenlijst; zie menukaart
  - Definitieve beoordeling bij schouw installateur
- Diverse voordelen van vervangen radiatoren
  - Lagere temperatuur in radiatoren = lager stroomverbruik
  - Snellere opwarmtijd
  - Koelen (2-4 graden temp. verlaging) mogelijk; met zeer laag stroomverbruik
- Enig geluid van ventilatoren
- Inpassing: vaak op plek bestaande radiatoren, soms iets breder

# Afweging type mini-warmtenet en cluster omvang

- Twee types: water/water en water/brine
  - Andere lusvloeistof
  - Andere diepte lus
  - Andere warmtepomp
  - Ander stroomverbruik
- NB: water/water alleen mogelijk  $\leq 7,5$  kW per woning
- Tabel geeft inzicht
  - Welke varianten zijn waarschijnlijk het meest gunstig
- Bij ontwerp voor de marktuitvraag zal door VHGM de optimale clusters worden bepaald; deelname is erg bepalend

Voorbeeld Brugakker 6301 huidige situatie

Boorkosten per woning incl. btw	Vermogen water/water [kW]	water/water	water/brine
Individueel. 1 boring per warmtepomp.	6,5	€ 9.674	€ 7.406
2 woningen op 1 boring	6,5	€ 7.316	€ 6.160
3 woningen op 1 boring	6,5	€ 7.782	#N/B
3 woningen op 2 boringen	6,5	€ 9.674	€ 6.440
4 woningen op 2 boringen	6,5	€ 7.782	€ 5.480
5 woningen op 2 boringen	6,5	#N/B	€ 6.089
6 woningen op 2 boringen	6,5	#N/B	nvt
8 woningen op 2 boringen	6,5	#N/B	nvt

# Tips invullen menukaart

---

*Meer toelichting:*

- *Video met uitleg en voorbeelden: [link](#)*

*Tips*

- Alle genomen maatregelen (uit vragenlijst 1) zijn verwerkt in de huidige situatie >> niet dubbel opgeven bij maatregelen
- Let op advies m.b.t. afgifte: zijn de huidige radiatoren waarschijnlijk wel / niet bruikbaar
- Let op >7,5 kW warmtepomp vermogen: alleen water/brine is een optie
- Isoleren / ventileren heeft zowel invloed op de investering in het mini-warmtenet (wordt vaak lager) als de jaarlijkse lasten (lager)
- Bij interpreteren van terugverdientijd is relevant dat investeringen in bronnet, isolatie en afgifte 30+ jaar meekunnen. Zie ook TCO berekening die we zo bekijken

# Conclusies TCO analyse: totale kosten van een bodem mini-warmtenet zijn in veel gevallen gunstig

---

## *Investering*

- De *geschatte netto investering* loopt uit van €17.000-26.000 afhankelijk van o.a. benodigd vermogen en al genomen maatregelen

## *Vergelijking totale kosten vs. alternatieven*

- T.o.v. CV+Airco dalen de totale kosten in bijna alle gevallen
- T.o.v. alleen verwarmen met CV stijgen de kosten vooral bij laag verbruik en/of als de radiatoren worden vervangen tot maximaal €200 per jaar. Bij hoog verbruik en / of hoog benodigd vermogen tot maximaal €700 per jaar lager
- T.o.v. individuele bodem warmtepomp zijn de totale kosten overal duidelijk lager
- T.o.v. de individuele lucht warmtepomp zijn de kosten vergelijkbaar of lager

## *Persoonlijke uitkomsten zijn mogelijk nog beter; nu is nog niet meegenomen*

- Woningwaarde stijging o.b.v. label verbetering
- Inbreng spaargeld (= minder rente kosten)
- Benutten stroom al aanwezige zonnepanelen
- Rentekorting hypotheek o.b.v. beter label

## *Effect isolatie*

- Extra isolatie- / ventilatiemaatregelen hebben in twee van de drie gevallen een positief effect op de totale kosten tot maximaal €100 per jaar

## *Vergelijking fase 1*

- Op totale kosten niveau zijn de kosten van een bodem mini-warmtenet vergelijkbaar

# Samenvattend qua technisch ontwerp

---

## Conclusies tussenstand

- Vooronderzoek heeft geen specifieke blokkades in beeld gebracht, wel aandachtspunten
- 5 clusters van bodem mini-warmtenetten bieden voordelen t.o.v. individuele (bodem) warmtepompen
- Lussen kunnen waarschijnlijk worden gerealiseerd op eigen grond; passeren niet-deelnemende woningen via gemeentegrond mogelijk wel wenselijk
- Voor directe burelen tot +/- 15m is later aanleggen van bodemlussen waarschijnlijk niet mogelijk
- Om tot een uitgewerkt ontwerp te komen voor het opvragen van offertes is het wenselijk om:
  - Eventuele extra deelnemers (of afvallers) in beeld te hebben
  - Keuze per deelnemers qua o.a. isolatie/ventilatie en afgifte scherp te hebben

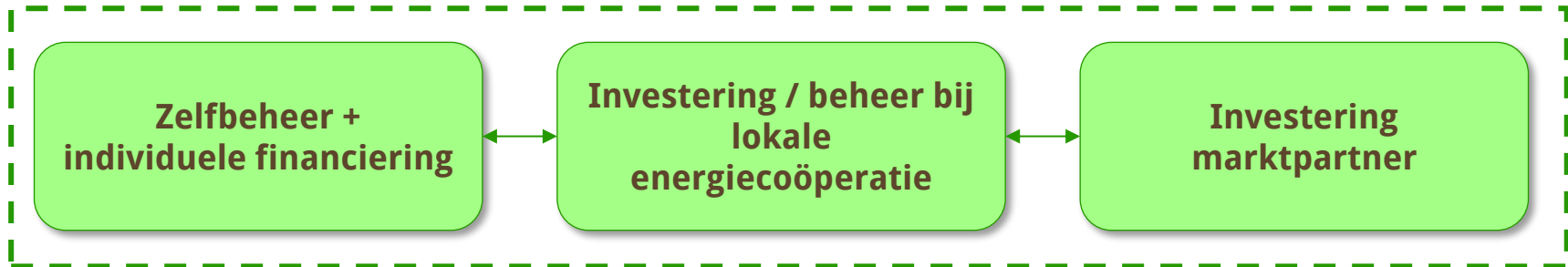
# Bewonersavond Brugakker

---

1. Inleiding
2. Uitkomsten technisch ontwerp + vragen
- 3. Uitkomsten organisatie ontwerp + vragen**
4. Uitkomsten financiering & ontzorging + vragen
5. Vervolgstappen

# Doel: welke van de drie routes is haalbaar + hoe?

*Drie organisatieroutes mini-warmtenetten*



## Opgeleverde producten

- ✓ Analyse voorwaarden bewoners fase 1 (bijlage synthese rapport)
- ✓ Risico analyse aanleg + beheer mini-warmtenet (bijlage synthese rapport)
- ✓ Rapportage keuze rechtsvorm zelfbeheer
- ✓ Concept akte zelfbeheer + toelichting vestigen mandeligheid
- ✓ Rapportage marktconsultatie marktpartners "ESCO"
- ✓ Synthese rapport

# Risico analyse – wat verdient aandacht bij het aanleggen en beheren van mini-warmtenet

---

*Bron:* input VHGM

*Focus:* collectieve deel / bron + leidingen

## **Aanlegfase**

- Risico's voor calamiteiten bij de boring + schade voor omgeving zijn minimaal met juiste voorzorgsmaatregelen
- Belangrijk aandachtspunt is selectie boorder met ervaring bestaande bouw + goede afspraken over herstel tuinen + werksporen
- Enige overlast voor omgeving qua verkeershinder + beperkt geluid is niet te voorkomen; omgeving dus informeren

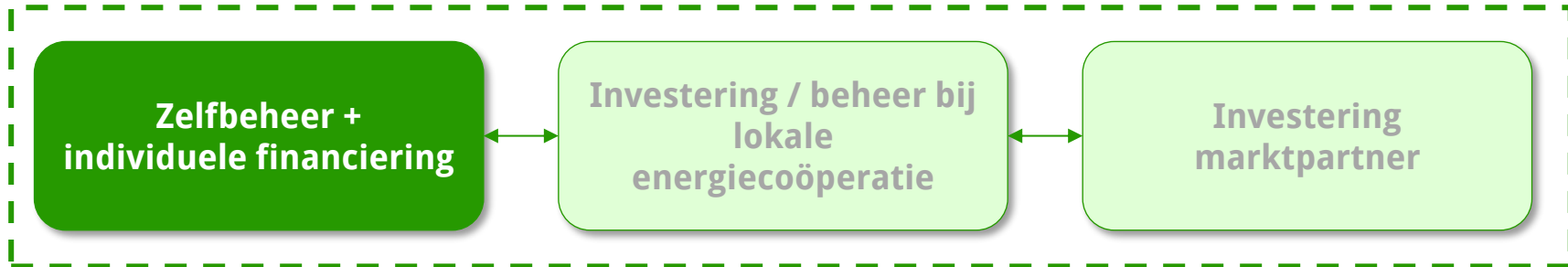
## **Beheerfase**

- De risico's in de beheerfase zijn erg beperkt
- Belangrijkste aandachtspunten voor uitwerking organisatievorm:
  - Monitoren verbruik + hoe anticiperen als de feitelijke brontemperatuur sterk begint af te wijken
  - Goede instructies voor bewoners over hoe om te gaan met het systeem (o.a. voorkomen graafschade)
  - Onderzoeken welke risico's gedekt worden vanuit bestaande opstalverzekeringen en event. overwegen of extra verzekeren wenselijk is

*Uitgebreidere versie: zie rapportage organisatie ontwerp*

# Conclusies route zelfbeheer

*Drie organisatieroutes mini-warmtenetten*



## Belangrijkste conclusies zelfbeheer

- Wettelijk: tot 10 woningen zeker ruimte zelfbeheer, mogelijk ook tot 20 of enkele tientallen
- Mandeligheid komt als beste rechtsvorm naar boven voor clusters tot +/- 10 deelnemers
  - Simpel / eenvoudig
  - Beperkte kosten
  - Overdracht bij verkoop automatisch (via notaris)
  - Bijdragen deelnemers aan instandhouding verplicht
  - Verdere afspraken mogelijk via beheersovereenkomst
- Model voor akte opgezet + getoetst met notaris
- Notaris die wil helpen bij oprichting in beeld; kosten €250-500 / deelnemende woning

# Conclusies route energievoöperatie

*Drie organisatieroutes mini-warmtenetten*

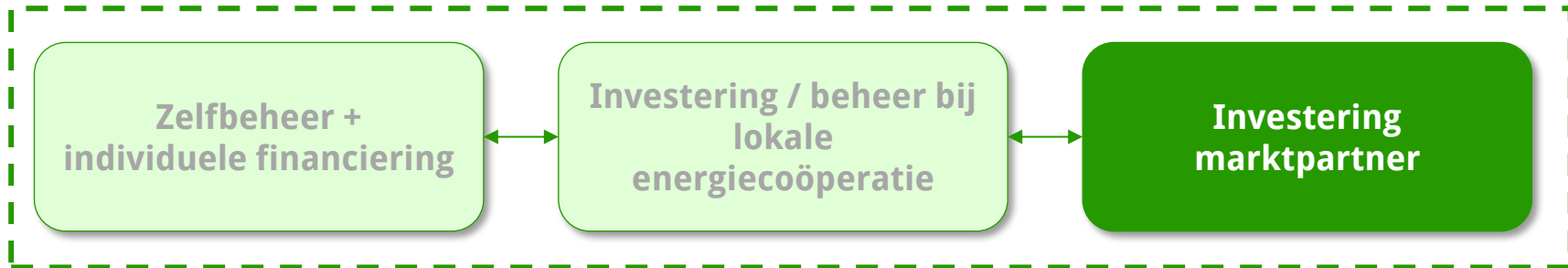


## Belangrijkste conclusies route energievoöperatie

- NB: voorlopige conclusies in afwachting van de definitieve rapportage
- Elke plaats één of twee energievoöperaties aangehaakt
- Conclusie pilots: nu geen rol in financiering / beheer mini-warmtenetten
- Wel procesmatige + kennis voor vervolginiciatieven
- Middellange termijn: fonds of koepelcoöperatie mini-warmtenetten

# Conclusies route marktpartner

*Drie organisatieroutes mini-warmtenetten*



## Belangrijkste conclusies route marktpartner

- Zeker interesse diverse partijen
- Drie “ESCO” modellen verkend: alleen bronnet, bronnet + huur warmtepomp, levering warmte/koude (d.w.z. alle investering + kosten bij marktpartner, betaling via totaaltarief)
- ESCO voor alleen bronnet komt financieel enigszins in de buurt van zelfbeheer (jr 1-20 vergelijkbaar tarief, daarna verschil); NB: indicatief/vrijblijvend
- Nuttige aandachtspunten voor meenemen in marktvraag in beeld (zie rapportage)

# Conclusie: twee haalbare opties; keuze is aan bewoners samen

---

**NB: één keuze per initiatief of minimaal per fysiek verbonden cluster**

**NB2: de keuze heeft impact op het vervolgproces, want dan is vervolg eerst een marktpartner selecteren en dan via/met hun offertes opvragen**

## **Argumenten voor zelf investeren / beheren**

- maximale invloed / zeggenschap
- rente aftrekbaar belasting
- lagere totale kosten
- lagere maandlasten (m.n. in jr 21-30 +/- €50 p.mnd, o.b.v. indicaties = te valideren op basis van concrete offertes)
- geen lange termijn verbinding aan externe partij
- eenvoudige & robuuste juridische oplossing

## **Argumenten voor marktpartner model 1**

- lagere investering bewoner (+/- €5.000-10.000)
- risico's bron bij marktpartner (beperkt)
- geen tijd en geld kwijt aan oprichting mandeligheid (kosten €250-600/woning)
- Mogelijk extra financiële oplossing voor mensen zonder leenruimte

# Bewonersavond Brugakker

---

1. Inleiding
2. Uitkomsten technisch ontwerp + vragen
3. Uitkomsten organisatie ontwerp + vragen
- 4. Uitkomsten financiering & ontzorging + vragen**
5. Vervolgstappen

# Diverse subsidiemogelijkheden in beeld

---

## *Mini-warmtenet*

- **ISDE Warmtepomp:** €4.000-4.500; voor 2026 bedrag vastgesteld, mogelijk aanpassingen daarna, wel maximum budget
- **ISDE Warmtenet aansluiting:** €3.775; zie voorgaande; alleen van toepassing bij route marktpartner

[Link ISDE subsidies](#)

## *Isolatie*

- **ISDE isolatie / ventilatie:** bedragen / voorwaarden zie website. Verdubbeling bij minstens twee maatregelen (warmtepomp telt ook mee als maatregel)
- **Aanvullende gemeentelijke isolatie subsidie:** bij WOZ waarde 2022 <€585.000 en D, E, F,G label, [link](#)

## *Overig*

- **Gemeentelijke subsidie proceskosten duurzame initiatieven / energie projecten;** bijv. inzetten voor bijzondere kosten zoals aanvragen speciale leenoptie of ondersteuning vergunningsaanvraag; [link](#)

# Gunstige leenopties beschikbaar

---

## Energie bespaarlening Warmtefonds

- Maximaal €28.000
- Eenvoudig aan te vragen
- Vaste & lage rente; 15 jr 4,11% (WP), 20 jr 4,16% (andere maatregelen); inkomen <€60.000: 0% rente
- Aftrekbaar belasting
- Kosteloos aflossen bij verhuizing

[Link](#)

## Via eigen hypotheek

- Marktrente op dit moment redelijk vergelijkbaar
- Vaak kosten voor aanvraag (adviseur, mogelijk notaris)

[Link extra informatie](#)

## Zonder leenruimte

- Energiebespaarhypotheek Warmtefonds
- Marktpartner voor bronnet + Combinatielening Warmtefonds

*Meer informatie zo dadelijk*

## Impact op hypotheek woning

- Advies: check of aanleggen mini-warmtenet melding & vestigen mandeligheid vraagt bij hypotheekverstrekker (vgl. melden verbouwing soms ook in voorwaarden)
- Lagere rente vaak mogelijk bij hoger energielabel; soms automatisch, soms bij nieuwe renteperiode

# "Alvast aanleggen propositie": waarom zou je dat willen?

---

*Voor bewoners (ook diverse maatschappelijke voor/nadelen, zie rapportage)*

## Voordelen

- Kosten zijn vaak lager (door optimale clusters\* en inkoopvoordelen)
- Extra ondersteuning blijft niet altijd beschikbaar
- Bewoner doet investering liever stapsgewijs / spreiding investeringen
- Soms is later nog bodemlus aanleggen ingewikkeld of onmogelijk

## Nadelen

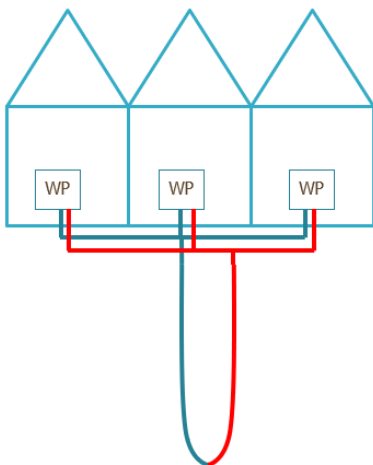
- Vanaf aanleg kosten, later pas profijt
- De facto een keuze voor deze oplossing (bij alvast aanleggen bronnet)
- Kan het initiatief complexer maken als externe partijen betrokken worden voor financiering

# "Alvast aanleggen propositie" contouren; zouden er meer bewoners geïnteresseerd zijn?

## "Alvast aanleggen propositie"

**Nu alvast**  
Bronnet: bodem-  
lus(sen) + leidingen  
tot de voordeur  
alvast aanleggen:  
+/- €5.000-10.000 /  
woning

**Later**  
Warmtepomp,  
installatie in de  
woning en afgifte  
later:  
+/- €10.000-15.000 /  
woning



## "Alvast aanleggen op afbetaling"

### Financiering Warmtefonds (mogelijk beschikbaar)

Investering	€6.700	
Duur lening	20	jr
Rente	4,16%	
Belasting voordeel	37%	
<b>Uitkomsten</b>		
Termijn	-€ 42	per mnd
Belast voordeel jaar1	€ 9	per mnd
Netto jaar1	-€ 33	per mnd

# Één of twee mogelijkheden voor deelnemers met te weinig leenruimte

	Energiebespaarhypotheek Warmtefonds	Marktpartner bronnet (ESCO model 1) + Combinatielening Warmtefonds
Type krediet / verplichting	Hypotheek	Consumptief krediet + warmteleveringsovereenkomst ESCO
Maximum investering	€28.000	€10.000 voor warmtepomp & overig binnen woning, ESCO investeert rest
Afsluitkosten bewoner	Afsluitkosten - notaris, hypotheekadviseur (schatting €1.500-2.000)	Geen afsluitkosten
Rente	0%	0% over combilening + in maandlasten ESCO wel financieringskosten
Maandlasten	€0 bij te weinig leenruimte (aflossing uit lening) - herbeoordeling per 5 jaar	ESCO €30-60 + bij gebrek aan kredietruimte €0 (aflossing uit lening)
Verkoop woning	Aflossing lening inclusief restschuld in combinatielening	Overdracht ESCO aan nieuwe bewoner + aflossing restschuld combinatielening
Individueel / collectief	Individueel te regelen icm zelfbeheer	Alle burens in cluster moeten meedoen aan ESCO
Voor wie	Op aanvraag gemeente	Voor iedereen zonder leenruimte
Meer info	<a href="#">Link</a>	<a href="#">Link</a>

# Ontzorging / ondersteuning voor de aankomende stappen

---

## Waar voorziet het project in?

- Ontwerp/uitvraag mini-warmtenetten
- Opvragen offertes mini-warmtenetten
- Advies over offertes
- Melding omgevingsdienst aanleg bodemenergiesysteem
- Briefing aanvraag ISDE subsidies + Warmtefonds; aanspreken contactpersonen als er problemen ontstaat
- Model contract + contact notaris voor oprichting mandeligheid
- Inregelen energiebespaarhypotheek (als deelnemers met te weinig leenruimte)
- Afstemming Warmtefonds over “Alvast aanleggen” als concrete behoefte

## Als bewoners of event. extra ondersteuning

- Keuze organisatievorm (zelfbeheer / markt) + keuze's invulling akte (met notaris)
- Isolatie / ventilatie maatregelen uitvoeren; wel diverse mogelijkheden voor ondersteuning / collectieve inkoop in beeld (Organisatie ontwerp eindrapport / bijlage)
- Elkaar ondersteunen / administratieve hulp inkopen subsidies / leningen
- Afstemmen met gemeente / vergunningaanvraag gemeentegrond (event. extra ondersteuning inkopen)
- Check met huidige hypotheekverstrekker (mandeligheid) en opstalverzekering
- Als gewenst: verkoopdossier samenstellen en/of taxatie voor/na

# Bewonersavond Brugakker

---

1. Inleiding
2. Uitkomsten technisch ontwerp + vragen
3. Uitkomsten organisatie ontwerp + vragen
4. Uitkomsten financiering & ontzorging + vragen
- 5. Vervolgstappen**

# Samenvatting conclusies uitwerking

---

- ✓ Technisch zijn de mini-warmtenetten haalbaar en bieden op veel plekken duidelijke voordelen; voor een scherp ontwerp nu keuzes van bewoners nodig
- ✓ Er zijn twee haalbare organisatievormen; een richting kiezen is nu nodig, i.v.m. verschillend vervolgproces
- ✓ Diverse subsidies zijn beschikbaar in 2026
- ✓ Gunstige leenopties zijn beschikbaar via het Warmtefonds, ook zonder leenruimte
- ✓ Alvast aanleggen van de bron + leidingen is tegen relatief beperkte kosten waarschijnlijk mogelijk
- ✓ Diverse ondersteuning nog + te overwegen om op punten nog wat extra ondersteuning te regelen

# Als de keuzes + deelnemers helder zijn gaan we door richting offertes



# Wat vragen we van u?

---

1. **Achtergrondstukken:** beschikbaar via de initiatiefnemers
2. **Vragen stellen** kan via de initiatiefnemers; worden beantwoord in Vraag & Antwoord document
3. **Nog geen deelnemer:** teken intentieverklaring + overmaken eigen bijdrage (€350); specifiek geïnteresseerd in (alleen) “alvast aanleggen” van het bronnet: geef dat duidelijk aan
4. **Invullen menukaart** (groene velden); keuzes qua isolatie / ventilatie / afgifte zijn belangrijk voor ontwerp & uitvraag; eventuele vragen + problemen melden bij initiatiefnemers.  
**Ingevulde menukaarten graag retour via initiatiefnemers, deadline vrijdag 9 januari**
5. Gezamenlijke keuze maken om ofwel **zelfbeheer of marktpartner route** te gaan vervolgen (= ander vervolgproces); verdere afstemming onderling nodig?

## Contactinformatie

**Gerbert Hengelaar**

**Next2Company**

John M. Keynesplein 12-46  
1066 EP Amsterdam

T: +31 (0) 85 0 403 303

M: +31 (0) 6 835 47 950

E: [g.hengelaar@next2company.com](mailto:g.hengelaar@next2company.com)

W: [www.next2company.com](http://www.next2company.com)